

# Kapka

Zpravodaj státního podniku Povodí Odry



Povodí Odry

4/2005



## Úvodní slovo generálního ředitele

Vážené spolupracovníci, čtenáři našeho podnikového časopisu, ve chvíli, kdy se Vám do rukou dostane tento časopis bude předvánoční shon v plném proudu, a podle mého, nejkrásnější svátky v roce budou za dveřmi. Současným spolupracovníkům jsem popřál krásné prožití vánočních svátků a hodně pracovních úspěchů v roce 2006 již na každoročním společenském setkání pracovníků Povodí Odry. Dovolte mi, abych i těm kteří se tohoto setkání z různých důvodů nemohli zúčastnit a všem ostatním čtenářům jak z řad bývalých zaměstnanců tak z řad spolupracujících vodohospodářů, popřál hodně zdraví, pohody a vykročení do nového roku s důležitou dávkou optimismu.

V tomto vydání ještě nebudu hodnotit celý rok 2005, neboť v době přípravy tohoto čísla nejsou známy konečné výsledky. Mohu jen konstatovat, že úkoly, které jsme si vytýčili budou splněny i když nás příroda neustále zkouší. Připomínám znovu krátkou povodeň v srpnu letošního roku a sice nádherný, ale suchý podzim. Stále více se potvrzuje předpoklad, že tyto extrémny budou přicházet stále častěji a ve větší intenzitě. Na nás vodohospodáře jsou tedy kladeny stále vyšší a vyšší požadavky. Nemám však obavy, že s týmem takových odborníků, jací jsou v našem podniku, tyto úkoly nesplníme. To nasvědčuje například ocenění akademika Theodora Ježdíka za Studii stability hrázových bloků VD Žermanice a také souhlasné stanovisko Českého přehradního výboru na řešení protipovodňové ochrany v povodí horní Opavy.

(pokračování na straně 2)

## Vánoce

- 24.12. Štědrý den
- 25.12. Boží Hod Vánoční
- 26.12. Svatý Štěpán
- 27.12. Sv. Jan Evangelista
- 28.12. Svátek mláďátek
- 31.12. Sv. Silvestr
- 1.1. Nový Rok
- 5.1. Sváteční večer svíček
- 6.1. Svátek sv. Tří králů
- 2.2. Hromnice
- 3.2. Sv. Blažeje
- 5.2. Sv. Háta
- 6.2. Sv. Dorota
- 14.2. Sv. Valentýn



## Úvodní slovo redakce

Vážené spolupracovníci a příznivci Kapky, toto vydání našeho podnikového časopisu je v letošním roce již čtvrté v pořadí a také poslední. Pokusili jsme se o vánoční atmosféru a drobný dárek, kterým bychom chtěli Vám všem poděkovat za přízeň a popřát hodně zdraví, osobní pohody a pracovních úspěchů.

Úspěšné vykročení do roku 2006.

Redakce Kapky

(pokračování ze strany 1)

Rád bych však připomenul některé momenty roku 2005, které sice nesouvisí přímo s prací, ale dokreslují atmosféru v podniku.

**Leden** - 30. Zimní vodohospodářská třicítka, určitě jubileum, o kterém se musím zmínit. Je to ukázka toho, že vodohospodáři mají sportovního ducha a umí ctít tradice.

**Březen** - Mezinárodní Den vody a k této příležitosti vydání knihy POVODÍ ODRY od Ing. Otto Brosche. Nádherná publikace, brilantně napsaná, máme se čím chlubit. S tímto datem byl také spojen po dlouhé době Den otevřených dveří na přehradách v povodí Odry. O prohlídky přehrad byl jak na jesenické tak beskydské straně velký zájem a proto tyto dny otevřených dveří budeme konat každoročně.

**Červen** - Vodohospodářské sportovní hry - Smilovice 2005 - počasí nám sice nepřálo, ale sportovní odhodlání bylo přítomno.

**Srpen** - XXIX. Vodohospodářské sportovní hry - Liberec 2005 - další skvělá tradice, i když umístění našeho podniku nebylo nikterak vynikající, možná, že kádr našich stálých sportovců posílí noví příchozí.

**Září** - Vodohospodářská padesátka, tentokrát v režii závodu Frýdek -Místek. Obrovský zájem a účast přes 600 účastníků, je to výborné vysvědčení.

**Říjen** - 50let provozu vodního díla Kružberk. K tomuto datu byl uspořádán slavnostní seminář pod záštitou hejtmána Moravskoslezského kraje a za účasti náměstka hejtmána Pavola Lukši a také Den otevřených dveří na VD Kružberk. Tímto započala série výročí, která nás budou v příštích letech provázet. V roce 2006 nás čeká 40 let provozu VD Morávka. V říjnu se také uskutečnil výlov našeho Petrova rybníka. 60 tun slovených ryb je výborné číslo.

**Prosinec** - konec roku bilancování a slavnostní setkání pracovníků Povodí Odry.

Ještě jednou mi dovolu, abych všem zaměstnancům poděkoval za jejich dobrou práci

Ing. Pavel Schneider  
generální ředitel

## Výsledky hospodaření za 1. - 9. měsíc 2005

**K 30. 9. 2005 bylo dosaženo hospodářského výsledku ve výši 42 756 tis. Kč, čímž byl časový plán za dané období překročen o 8 712 tis. Kč.**

Uvedené překročení plánovaného zisku je výsledkem mírné úspory v nákladech, ale zejména překročením plánovaných výnosů.

Co se týče nákladů, ty jsou vykázány v celkové výši 299 037 tis. Kč a jsou splněny s mírnou úsporou 54 tis. Kč, přičemž z ročního plánu bylo vyčerpáno 70,03 %, což je podíl o něco nižší, než by odpovídalo danému období roku vzhledem k tomu, že některé práce a dodávky se uskutečňují a přebírají až v závěru roku.

V rámci úspory spotřebovaných nákupů (- 663 tis. Kč) bylo překročení PHM (+515 tis. Kč) z titulu nárůstu cen pohonných hmot kompenzováno úsporami ve spotřebě energií a ostatního materiálu.

Úspora v nakupovaných službách (-1 944 tis. Kč) je vykázána zejména v opravách (-1 036 tis. Kč), další významná část úspory se týká nákladů na geodetické práce (-822 tis. Kč). Uvedené úspory mají časový charakter vzhledem k finalizaci některých akcí v závěru roku.

Osobní náklady celkem byly čerpány v souladu s plánovanou hodnotou, z toho mzdové náklady byly mírně překročeny (+34 tis. Kč) v souvislosti se srpnovými povodněmi v beskydské části povodí.

Odpisy, rezervy a opravné položky byly překročeny (+2 800 tis. Kč) z titulu zúčtování tvorby poměrné části ročně plánované rezervy na náklady spojené s udržováním a reprodukcí majetku pořízeného v minulosti z dotací, na něž nemohou být tvořeny zdroje formou odpisů.

Ve sledovaném období bylo dosaženo výnosů v celkové výši 341 793 tis. Kč, a tak došlo k překročení časového plánu o 8 658 tis. Kč, to je 78,35 % z ročního plánu.

Překročení je vykázáno především v provozních výnosech, a to zejména v tržbách za povrchovou vodu (+2 523), elektrickou energii (+2 922 tis. Kč), ryby (+1 519 tis. Kč), ostatní služby (+386 tis. Kč) a dále v ostatních provozních výnosech (+1 047 tis. Kč), kde se projeví neplánované tržby za prodaný nepotřebný majetek, přijaté úhrady od pojišťoven apod.).

Objemově nejvýznamnější výnosovou položkou jsou však tržby za povrchovou vodu v celkové výši 293 595 tis. Kč. Vliv na dosažené tržby má zejména nepředpokládaná výše odběrů v samotném měsíci září, kdy denní průměr odběrů dosáhl 474,00 tis. m<sup>3</sup>, což je v dosavadním průběhu roku hodnota naprosto nejvyšší a pro dané období zcela atypická.

V oblasti rozvahy došlo oproti stavu na počátku roku v souladu s principem bilanční rovnováhy k celkovému nárůstu aktiv a pasiv o 56 118 tis. Kč.

V aktivech došlo k navýšení ve sféře oběžných aktiv (+88 553 tis. Kč). Převážná část tohoto navýšení připadá na krátkodobý finanční majetek, rozhodující část finančních výdajů se ovšem kumuluje do období závěru roku, kdy se ukončují rozestavěné stavby a hradí se splátka návratné finanční výpomoci, poskytnuté na dostavbu VD Slezská Harta. V oblasti pohledávek je situace příznivá, z celkové hodnoty pohledávek z obchodního styku ve výši 78 159 tis. Kč je po splatnosti pouze 4 740 tis. Kč, a z toho 91,7 % se týká pohledávek převzatých od právního předchůdce z titulu výběrů úplat za znečištění a podzemní vodu a za pohledávky v konkurzním a vyrovnacím řízení.

Hodnota stálých aktiv naopak poklesla (-30 991 tis. Kč) z důvodu zvýšení odpisových sazeb dlouhodobého hmotného majetku.

V pasivech došlo oproti počátečnímu stavu ke zvýšení v oblasti vlastního kapitálu (+44 909 tis. Kč), a to zejména vlivem průběžné tvorby zisku a přírůstkem kapitálových fondů z titulu bezúplatného převzetí pozemků a drobných vodních toků.

V oblasti cizích zdrojů došlo k navýšení (+12 116 tis. Kč), a to vlivem vytvořené rezervy na neodepsovaný majetek, pořízený z dotací a dále nárůstem krátkodobých závazků ve lhůtě splatnosti. Naopak ke snížení došlo u úvěrů, které jsou spláceny v souladu s příslušnými úvěrovými smlouvami.

V oblasti pořízení dlouhodobého majetku je za sledované období realizován výrazně nízký podíl časového plnění ročního plánu (42,77%). Lze konstatovat, že v souladu s plánem se vyvíjí pouze výkupy pozemků a pořizování movitých věcí. Výrazná úspora je ovšem vykázána v oblasti stavebních investic (41,98%), kde vznikla zejména z důvodů vysokých úspor rozpočtových nákladů z titulu nízkých nabídkových cen v rámci výběrových řízení, komplikací způsobených některými účastníky stavebních řízení apod.

Závěrem lze konstatovat, že vývoj ekonomiky za 1. - 9. měsíc 2005 je stabilizovaný a dává předpoklad ke splnění rozhodujících ukazatelů ve vztahu k hospodářskému výsledku, přidané hodnotě a splnění finančních závazků v závěru roku. Problémem zůstává oblast investic, kdy s ohledem na klimatické podmínky v závěru roku není reálný předpoklad, že plánované objemy budou vyčerpány.

Ing. Petr Kučera  
ekonomický ředitel



## Vodní dílo Lauenstein

**V říjnu jsme měli možnost navštívit téměř dokončené vodní dílo Lauenstein nedaleko českých hranic. Leží na říčce Mohelnice (Müglitztal) u našich západních sousedů (SRN) v Krušných horách asi 20 km od hraničního přechodu Cí-novec.**

Jedná se o retenční nádrž s jediným účelem: ochrana městečka Lauenstein a údolí řeky Mohelnice před povodněmi. Stavbu vyvolala série povodní v minulém století, poslední v srpnu 2002. Způsobené škody a ztráty na lidských životech byly podnětem k tomu, aby již koncem padesátých let minulého století byly provedeny první průzkumy a vypracovány plány na ochranu před povodněmi. O definitivním vybudování hráze pro zadržení vody při povodních bylo rozhodnuto vládním usnesením saského zemského ministerstva pro životní prostředí a místní rozvoj 4. září 1998. Povodeň v roce 2002 vedla k přehodnocení konceptu stavby a navýšení hráze. Stavební práce byly zahájeny na podzim roku 2002, termín dokončení stavby je duben 2006. Samotné sypání hráze probíhalo od začátku roku 2005 a v době naší návštěvy bylo téměř před dokončením. Vodní dílo je navrženo jako suchá nádrž s trvalým čas-tečným nadržením. Hráz bude provozována s hladinou na úrovni spodní lavičky, tedy s cca 8 m vody. Ochranný prostor nádrže je 5,21 mil. m<sup>3</sup>.

Vodní dílo má 42 m vysokou hráz s vnitřním asfaltobetonovým těsněním o tloušťce cca 600 mm. Těsnění je založeno na injekční štolu a při jeho provádění byl dodržován přísný technologický postup. Vzdušná i návodní stabilizační část hráze byla naspána z netříděného materiálu frakce 0 - 600 mm, tedy poměrně silně zahliněného. Sklony svahů jsou značně příkré a to 1 : 1,6 u vzdušného svahu a 1 : 1,8 u návodního svahu. Šířka koruny hráze je 5 m, vzdušný i návodní líc je přerušen třemi lavičkami o šířce cca 3 m. Oba líce hráze byly ohumusovány a zakryty geotextilií se zatravněním.

Vodní dílo má šachtový bezpečnostní přeliv v pravém závězu. Průměr šachty je 4 m a je zaústěna do odpadní štol v pravém svahu. Do stejné štol jsou zaústěny i dvě spodní výpusti, jedna se segmentovým regulačním uzávěrem, druhá s kuželovým uzávěrem. Štola má dvě úrovně, horní část odpadní štol slouží pro přístup do strojovny, která je umístěna v tělese hráze. Není bez zajímavosti, že osvětlení štol zajišťují klasické žárovky o příkonu 100 W. A není jich ve štolách málo.

*(pokračování na straně 4)*





(pokračování ze strany 3)

Hlavním účelem naší návštěvy bylo seznámení se s systémem TBD na tomto vodním díle. Dílo je vybaveno zařízením pro měření deformací a průsaku. Pro měření deformací jsou instalovány soustavy bodů pro měření vodorovných a svislých posunů, základny pro měření vzájemných deformací na spárách betonových objektů, základny pro měření náklonů (klínometry), inklinometrické vrty a kyvadla. Právě poslední měření bylo velice zajímavé ani ne tak svojí podstatou, protože kyvadla se pro měření náklonu používají běžně, u nás např. na VD Žermanice. Na VD Lauenstein je ale soustava tří krátkých kyvadel použita pro kontrolu napojení asfaltobetonového



těsnění na injekční štolu. Pro kontrolu posunu hráze po základové spáře jsou osazena reverzní kyvadla, pro kontrolu sedání uvnitř tělesa hráze je použita hydrostatická nivelace. Sledování průsakového režimu je zajištěno snímači pórového tlaku, vztlakoměrnými, pozorovacími vrty a přímým měřením průsaku do injekční štolu.

Zajímavé bylo provedení některých zařízení a přístup k provádění kontrolních měření. Na dotaz, zda budou některá zařízení vybavena snímači pro automatické měření zazněla poněkud překvapivá odpověď, že jsou schopni v případě potřeby zapojit automatické měření v řádu několika hodin. O účelu takovéto instalace v době povodně bych si dovilil pochybovat, ale jiný kraj, jiný mrav. K vidění zde bylo několik velice zajímavých technických provedení měřících a provozních zařízení, jako třeba zateplení výtoku z odpadní štolu, základny pro měření vzájemných posunů atd.

Celkem neobvyklý je předpokládaný postup uvedení díla do provozu. V době naší návštěvy nepředpokládal budoucí provozovatel zkušební napuštění na úroveň bezpečnostního přelivu po dokončení stavby. Je uvažováno pouze s naplněním zásobního prostoru do úrovně 8 m nad dno údolí, čemuž odpovídá i odstranění porostů v zátopě. Samotné odzkoušení kvality provedených prací tak bude provedeno velmi rasaně - při první povodni. Připuštění rychlého vzestupu hladiny o cca 25 m při strmých sklonech násypu hráze bez předchozího vyzkoušení je velmi odvážné. Pravděpodobně orgány místní správy i provozovatel věří v kvalitu prací provedených sdružením místních firem. Jak již bylo napsáno, jiný kraj, jiný mrav.

Ing. František Glac  
Ing. Dalibor Kratochvíl



## Plánování v oblasti vod - pokračování z č. 3/2005

### Registr chráněných území

Do Registru byly zařazeny typy chráněných území, které jsou vyjmenovány v příloze IV Rámcové směrnice:

- všechny aktuálně provozované odběry podzemní nebo povrchové vody používané pro lidskou spotřebu s odebíraným množstvím vody za den vyšším než 10 m<sup>3</sup>
- koupací oblasti určené podle zákona č. 254/2001 Sb. (§ 34) a vyhlášky č. 159/2003 Sb. a všechna koupaliště ve volné přírodě podle zákona 258/2000 Sb.
- zranitelné oblasti vymezené výčtem katastrálních území podle zákona č. 254/2001 Sb. (§ 33) a vyhlášky č. 103/2003 Sb.
- výběr ptačích oblastí podle směrnice Rady 79/409/EHS o ochraně volně žijících ptáků a podle zákona 114/1992 Sb. ve znění zákona 218/2004 Sb. s definovanou vazbou na vody
- výběr lokalit podle směrnice Rady 92/43/EHS o ochraně přírodních stanovišť, volně žijících živočichů a planě rostoucích rostlin z navrženého národního seznamu lokalit pSCI pro stanoviště a druhy s definovanou vazbou na vody podle zákona 114/1992 Sb. ve znění zákona 218/2004 Sb.
- výběr zvláště chráněných území podle zákona 114/1992 Sb. ve znění pozdějších předpisů s definovanou vazbou na vody - národní kategorie, zařazená navíc do Registru

### Území vyhrazená pro odběr vody pro lidskou spotřebu

Jde o území, která jsou využívána pro odběr vody pro lidskou spotřebu poskytující více než 10 m<sup>3</sup> vody za den nebo zásobující více než 50 osob.

V oblasti povodí Odry je k referenčnímu roku 2003 evidováno celkem 128 odběrů povrchových a podzemních vod určených pro lidskou spotřebu.

### Území vyhrazená pro ochranu hospodářsky významných druhů vázaných na vodní prostředí

Hospodářsky významnými druhy jsou druhy živočichů nebo rostlin, které se ve vodním prostředí vyskytují přirozeně a zároveň jsou předmětem hospodářského využití.

Registr chráněných území v oblasti povodí Odry neobsahuje území pro ochranu hospodářsky významných druhů vázaných na vodní prostředí.

### Území vyhrazená jako rekreační vody a vody ke koupání

V oblasti povodí Odry se nachází celkem 29 koupacích oblastí podle vyhlášky 159/2003 Sb. Všechny oblasti jsou situovány na různých typech nádrží.

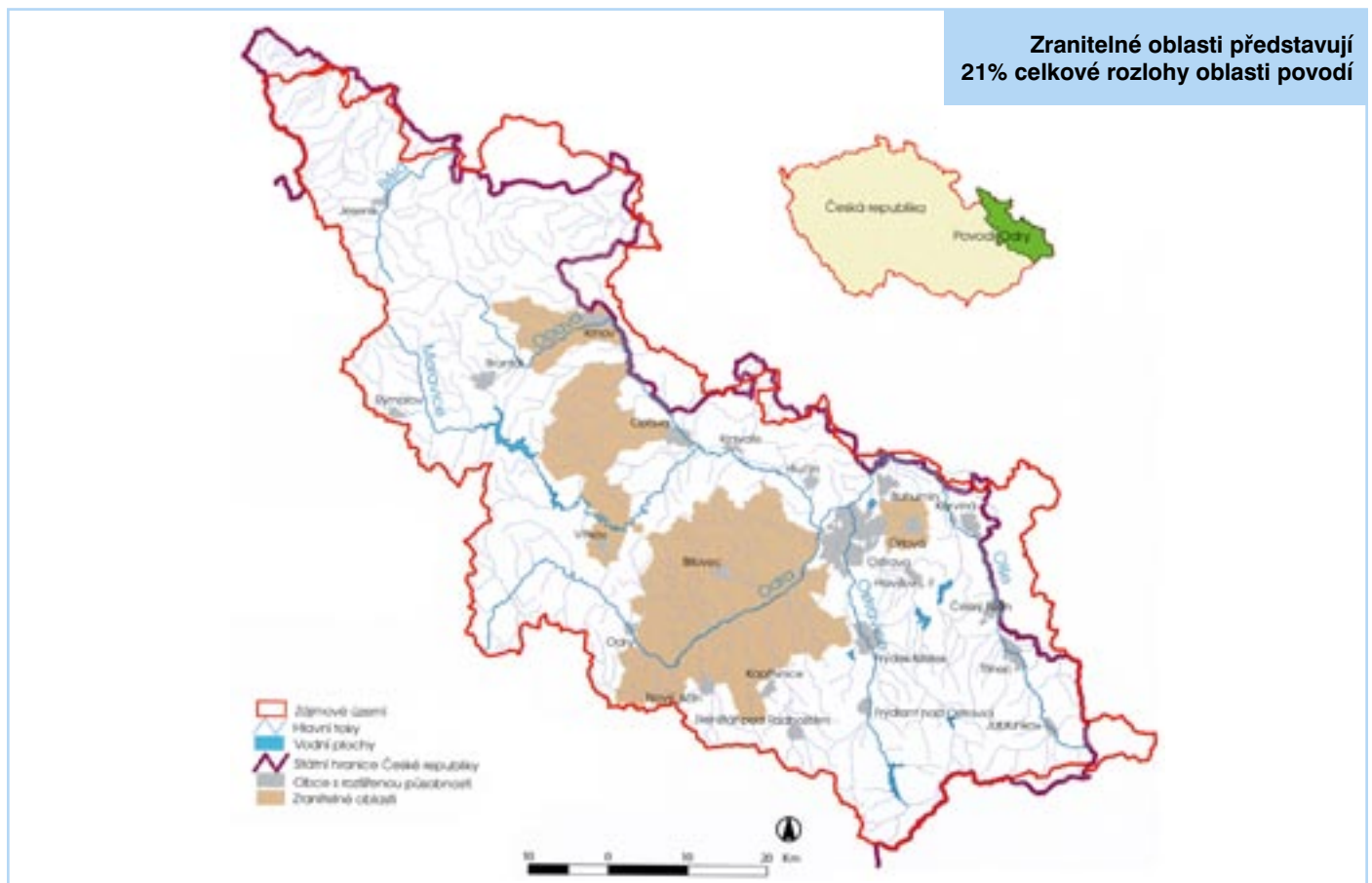
Koupaliště ve volné přírodě podle zákona č. 258/2000 Sb. o ochraně veřejného zdraví se v oblasti povodí Odry nacházejí pouze dvě a obě jsou lokalizována na umělých nádržích.

### Území citlivá na živiny

Zranitelné oblasti jsou oblasti povodí nebo jejich části, kde zemědělské činnosti nepříznivě ovlivňují koncentrace dusičnanů v povrchových a podzemních vodách.

V oblasti povodí Odry byly vymezeny zranitelné oblasti v celkovém rozsahu 1296 km<sup>2</sup>, což představuje asi 20,7 % celkové rozlohy oblasti povodí. V oblasti povodí Odry leží nebo do něj částečně zasahuje 150 katastrálních území zařazených mezi zranitelné oblasti. Tato oblast povodí má vedle oblasti povodí Moravy nejmenší podíl rozlohy zranitelných oblastí v ČR.

(pokračování na straně 6)





## Území vyhrazená pro ochranu stanovišť nebo druhů

### Ptačí oblasti soustavy Natura 2000

navrženy dvě ptačí oblasti Poodří a Heřmanský stav - Odra - Poolší s vazbou na vodní prostředí. Území pro ochranu stanovišť a druhů - vybráno celkem 39 evropsky významných lokalit o celkové výměře 1550 km<sup>2</sup>, což odpovídá 24,8% oblasti povodí.

### Zvláště chráněná území

do Registru nebyla prozatím zařazena žádná velkoplošná chráněná území (národní parky, chráněné krajinné oblasti). Přehled všech maloplošných zvláště chráněných území zařazených do Registru v oblasti povodí Odry je uveden v tabulce:

Národní přírodní rezervace	4
Přírodní rezervace	24
Národní přírodní památka	-
Přírodní památka	22

### Závěrem

Realizace programů opatření k dosažení cílů Rámcové směrnice, které celý proces plánování završí, ponese s sebou vedle nesporných pozitivních přínosů i negativní dopady na každého občana a společnost tím, že dojde k různým omezením při využívání území, k cenovým úpravám vodohospodářských služeb i k nebývalému zatížení obecního, regionálního i státního rozpočtu po dobu realizace programů opatření k dosažení cílů.

Je nutné si ale uvědomit, že tato negativa jsou splácením dluhů předchozích generací a jsou vyvážena dosaženou civilizační úrovní celé společnosti. Občanská veřejnost má právo a bude mít také příležitost spolurozhodovat zejména v případě programů opatření z hlediska věcného i časového.

Za vodní politiku a dosažení cílů v duchu Rámcové směrnice jsou odpovědní vlády jednotlivých členských zemí a ty také zajistí potřebnou a optimální formu účasti veřejnosti na nich. Celý tento dlouhodobý proces je věcně rozdělen na ucelené termínové etapy:

**Do roku 2003** sblížení legislativy - transformace Rámcové směrnice do národní legislativy.

**Do roku 2004** vymezení oblastí povodí a určení kompetentních míst (odpovědných za plnění WFD).

**Do roku 2005** analýza současného stavu.

**Do roku 2006** úprava národních monitorovacích sítí, příprava programů monitoringu; zahájení monitorování.

**Do roku 2009** vypracování a veřejné projednání programů opatření k dosažení cílů WFD a jejich zahájení.

**Do roku 2012** kontrolní zpráva monitoringu o efektivnosti programu opatření.

**Do roku 2015** dosažení dobrého stavu vod na území EU.

Po úvodních etapách, končících analýzou současného stavu, se zavádí šestiletý cyklus.

Průběh a výsledky prací jsou zveřejňovány na adrese [www.pod.cz](http://www.pod.cz)





## Espace de liberte

Koncem měsíce září 2005 jsme na pozvání WWF Deutschland a WWF Polska měli možnost se seznámit s realizovaným konceptem chráněného území podél řeky Allier protékající stejnojmenným francouzským departmentem. Pro přiblížení zmíněný department leží přibližně uprostřed na spojnici mezi Paříží a Marseille. Význam francouzského „Espace de liberte“ znamená volně přeloženo do češtiny „Prostor pro řeku“.

Jistě většina z Vás, kteří patří k pravidelným čtenářům Kapky, znamenala dříve publikované články zabývající se snahou, podporovanou i státním podnikem Povodí Odry o ochranu meandru hraniční Odry pod Bohumínem. Exkurze na řeku Allier a fakt, že i v našem povodí Odry na česko-polském pomezí existuje úsek řeky, ve kterém by mohlo postupem času dojít ke zcela přirozenému vývoji v chování toku, byla důvodem pro seznámení se s francouzským managementem ochrany takového území a všemi souvisejícími problémy s jeho akceptováním dotčenými subjekty.



Obr. č. 1 - Přeprava Iffenzheim na řece Rýn, pohled levý břeh s rybochodem, z detailu jsou patrné značné rychlosti proudu.



Obr. č. 2 - Ochranná hráz v chráněném území rýnské nivy.

Vzhledem k nemalé vzdálenosti přibližně 1500 km, kterou bylo třeba absolvovat cestou tam i zpět jsme využili příležitosti navštívit rýnskou nivu na území Německa nedaleko Radstattu a prohlédnout si přechod pro lososy na přehradě Iffenzheim a další vodní stavby, např. ochranné hráze nebo objekty sloužící k zavodňování okolních lužních lesů.

Řeka Allier až k ústí do Loiry má délku 410 km. Jedná se vesměs o přirozený tok, který není ve větší míře regulován. Hydrologicky je tok zajímavý velkým rozkolísáním průtoků tak, jak to známe z beskydské části našeho povodí. V minulosti byla řeka silně zasažena těžbou šterku, okolní území bylo intenzivně obhospodařováno a kvalita vody v řece vypouštěním nečistých odpadních vod byla nevyhovující.



Obr. č. 3 - Allier - Chatel de Neuve (foto J. Saillard, CEPA)

Hlavní cíle ochrany území byly zpracovány v projektu Loire - Natural (1994), který se soustředil na 20 km úsek řeky Allier proti proudu od hlavního města departmentu Moulins, byly a doposud jsou především udržení volného prostoru pro řeku realizovaný výkupem soukromých pozemků a dalšími opatřeními danými plánem péče. Doposud bylo vykoupeno nebo pronajato 166 ha území ohroženého erozí nebo jinak biologicky ceněného. Mezi další přijatá opatření patří např. provedení citlivých zásahů do úprav břehů, zpracování hydrotechnických studií zabývajících se meandrováním a zahlubováním koryta nebo i opatření směřující k lepší informovanosti veřejnosti či turistickému využití území.



Obr. č. 4 - Allier - Moulins (foto J. Saillard, CEPA)

Celý proces nebyl nijak jednoduchý, jak se může na první pohled zdát ani s přímou podporou prefekta, či-li osoby srovnatelné s naším panem hejtnem, ale trvalo roky než se vůbec podaří zahájit.



Situace volného pohybu řeky Allier - Chatel de Neuve

Dle našeho úsudku má dnes řeka Allier opravdu vyřešenu možnost volného pohybu a tím i možnost přirozeného vývoje být na území, které je povětšinou zemědělsky využíváno k pastvě, o čemž jsme se mohli přesvědčit. Volný pohyb je však omezen v místech, kde může ohrozit silniční infrastrukturu nebo vodní zdroje apod. Z našeho pohledu jsou zkušenosti a některé přístupy ověřené v „Réserve Naturelle du Val d'Allier“ využitelné i na ochranu Hraničních meandru Odry.

Ing. Tomáš Skokan  
vedoucí provozního odboru



## Oslavy 50 let provozu vodního díla Kružberk

18. října 2005 proběhlo slavnostní setkání vodohospodářských odborníků v Hradci nad Moravicí u příležitosti 50ti letého výročí naší nejstarší přehrady. Vodohospodáři z celé České republiky nejprve vyslechli velmi zajímavé proslovy předsedy Českého přehradního výboru prof. Vojtěcha Broží, zástupce Mze Ing. Jiřího Vanička, rektora Vysoké školy báňské - technické university prof. Tomáše Čermáka, náměstka hejtmana Moravskoslezského kraje Pavola Lukši a také generálního ředitele Povodí Odry Ing. Pavla Schneidera.

Poté následoval krátký, ale velice zajímavý seminář na téma VD Kružberk.

Zahájení semináře patřilo Ing. Tomáši Skokanovi, který účastníky seznámil s historií a provozem vodního díla. Vodní dílo Kružberk a jeho význam z hlediska hospodaření s vodou, to bylo téma Ing. Lukáše Pavlase. Dále byly vyslechnuty referáty Elektrotechnologie a malé vodní elektrárny - Aleš Pekárek, Technickobezpečnostní dohled na vodním díle - Ing. František Glac, Jakost vody v údolní nádrži - Ing. Eliška Mašková a Účelové rybne hospodářství od založení po současnost - Ivo Jedlička.

Po velmi dobrém obědu následovala prohlídka vlastního díla. Počasí nám přálo a pan hrázný Petr Zich měl exkurzi velmi dobře připravenou a zajímavou.

Podle děkovních dopisů, které přišly na náš podnik je zřejmé, že pozvaní lidé strávili příjemný den.



Součástí oslav byl také Den otevřených dveří na VD Kružberk, který se uskutečnil 22.10. 2005 v sobotu pro širokou veřejnost. Zájem byl obrovský, přišlo 1500 účastníků, kteří měli zájem shlédnout útroby přehrady, zajímali se o technické vybavení a užívali si krásného slunečného dne procházkami po hrázi a okolí.

Musíme konstatovat, že pracovníci na Kružberku tento nápor výborně zvládli a výrazně přispěli k vytváření dobrého jména podniku.

Šárka Vlčková  
vedoucí TOR



## Výlov Petrova rybníka 2005

**Opět po roce proběhl ve dnech 28. - 29.10. 2005 tradiční výlov Petrova rybníka u Krnova. Toto téma se každoročně objevuje na stránkách našeho podnikového časopisu a ani letos neuděláme výjimku. Tato událost je přece jen jednou z největších akcí střediska rybného hospodářství a proto si právem zaslouží pozornost.**

Letošní výlov proběhl opět ve dnech volna, což se odrazilo na divácké kulise. Návštěvníků přišlo několik stovek, asi rekordní účast. Přispělo k tomu jistě i krásné, téměř letní počasí. Pro průběh příprav a samotného výlovu to ovšem nebylo to pravé ořechové. V plné míře jsme využili zkušeností z loňska, kdy jsme tuto situaci zažili poprvé. Zvládnutí těchto extrémů kladlo vysoké požadavky na všechny pracovníky. Výlov ale proběhl bez jakýchkoliv větších problémů a za tuto profesionální práci všem osobně děkuji.

Petrův rybník se začal spouštět už 14.10. a od pondělí 24.10. začaly přípravy výlovu. Musím říci, že právě tyto přípravy jsou možná náročnější, než samotný výlov. Příprava zázemí pro pracovníky, dovoz veškerého materiálu, postupné spouštění vody, příprava kadiště, rozvod elektřiny, vzduchování vody, ostraha rybníka, příprava dopravních prostředků, sádek, položení podložní sítě a spousta dalších drobných prací, to vše předchází a kvalitní provedení těchto prací zásadně ovlivňuje průběh výlovu. Vše jsme zvládli včas a tak ráno 28.10., v den státního svátku mohlo lovení začít. Nejprve je nutné ryby dostat plašením na podložní síť. Tuto práci musí provést lovci ve vysokých rybářských botách a metr po metru v těžkém bahně ryby naplašit na loviště. Poté se síť zvedne a je potřeba ji zjadrít, tj. nahustit ryby pod mechanický keser (takový malý jeřáb), kterým se ryby ze sítě dopravují na brak (třídící žlab). Na braku se ryby třídí podle druhů a velikostí a dávají do připravených kádí. Odtud putují přes váhu a nakladač do



beden dopravních prostředků, které je odvázejí na sádky. I druhý den výlovu se tento postup opakuje, rozdíl je v tom, že nakonec se loviště ještě prolouví vatkou (tažná síť) a po celkovém vypuštění se zbylé ryby dosbírají podběráky. A opět vše uklidit. To byl tedy zkrácený záznam letošního výlovu a jaké byly samotné výsledky?

Už průběh jara a léta napovídal, že přírůstky budou menší. Teplý podzim sice trochu tento deficit dohnal, ale celková letošní produkce necelých 650 q ryb je nejnižší za poslední tři roky. Není třeba ale brečet, je faktem, že produkce 2000/ha je snem mnoha rybářství v naší republice. Celkově lze říci, že u kapra je propad hlavně v tržní rybě, násady bude pro příští rok dostatek. U vedlejších ryb je situace uspokojivá u amura a tolstolobika, zato u dravců a lína je letošní rok katastrofální. Opět se nepodařil výtěr plevelných ryb, takže dravcům chyběla potrava. Ale to jsou prostě rizika zemědělství, ne vždy počasí přeje a bez tohoto předpokladu se rekordy každý rok trhat nedají.

Na závěr bych chtěl vzkázat našim zákazníkům, že nemusí mít o svou rybu obavy, věřím že uspokojíme všechny zájemce a to nejen o vánočního kapra.

Ivo Jedlička

vedoucí rybného hospodářství



## Rozhovor s náměstkem hejtmana Moravskoslezského kraje Pavolem Lukšou

**Tradiční výlov Petrova rybníka také navštívil náměstek hejtmana Moravskoslezského kraje pan Pavol Lukša s manželkou. Využila jsem příležitosti a stejně jako v loňském roce jsem se zeptala ministra zemědělství, položila jsem několik podobných otázek panu náměstkovi.**

**Jaký máte vztah k rybaření? Rybaříte, nebo jen ryby rád konzumujete?**

Asi Vás svou odpovědí trochu zklamu, ale nerybařím. Dokážu si ale představit, že rybaření podobně jako myslivost, kterou příležitostně provozuji, poskytuje člověku spoustu krásných zážitků. Nemám tak ani na mysli radost z úlovku, i když ta k rybaření i lovu nerozlučně patří, ale spíše ty chvíle, kdy člověk vnímá krásu přírody a uvědomuje si s pokorou, že je či spíše by měl být více než jejím „vládcem“ její pokornou součástí. Tyto zážitky považuji za nejkrásnější.

**Na Vašem vánočním stole je připraven tradiční kapr, nebo něco jiného?**

K vánočnímu stolu naší rodiny kapr nerozlučně patří a nedovedu si Vánoce bez něj vůbec představit. Myslím si, že vánoční tradice bychom si jakoukoliv globalizací neměli nechat ovlivnit a věřím, že i mé děti budou tuto tradici předávat dál.

**Jak se Vám líbil výlov Petrova rybníka, a co říkáte na produkci ryb státního podniku Povodí Odry?**

I když jsem záběry z výlovů rybníků viděl mnohokrát v televizi, teprve osobní zážitek mi přiblížil atmosféru a význam této chvíle pro ty,

kteří po celý rok věnují své úsilí chovu ryb. Výlov jsou zkrátka žně, ale žně spojené s tvrdou prací skutečných chlapců, kdy technika je pouze jednou z důležitých pomůcek. Je to zkrátka zážitek, na který se nezapomíná. Navíc je třeba skutečně říci, že na vánoční stůl v kraji dostanou naši občané naše „moravské kapry“.

Pokud jde o produkci ryb Povodí Odry, pak musím říci, že jsem byl příjemně překvapen jak množstvím druhů, tak kvalitou produkce. Je škoda, že v povědomí obyvatel našeho kraje není tato skutečnost s názvem vašeho podniku více spojena, věřím však, že je v zájmu vašeho podniku i tuto skutečnost brzy změnit.

**Co by jste popřál našim zaměstnancům ke konci roku?**

Především pevné zdraví a pohodu jak v práci, tak v osobním životě. A rád bych jim poděkoval za kus poctivé práce, kterou při správě povodí Odry odvádějí. Věřím, že také díky práci vašich zaměstnanců se budou moci z krásy čisté vody a okolní přírody radovat také budoucí generace obyvatel našeho kraje.

Děkuji za rozhovor.

Šárka Vlčková

vedoucí TOR

## Pozvánka

### Zimní vodohospodářská třicítka - 31. ročník

Prezence bude v pátek 20. ledna 2006 od 16:00 do 23:00 hodin v penzionu Rejvíz, kde budou vydávána startovní čísla. Prezence je možná i v den konání závodu do 9:00 hod. tamtéž.

#### Závod se poběží na tratích 30 km (muži) a 20 km (ženy) ve věkových kategoriích:

- muži do 40 let
- ženy do 35 let
- muži nad 40 let
- ženy nad 35 let

Mládež do 15 let nezávodí!

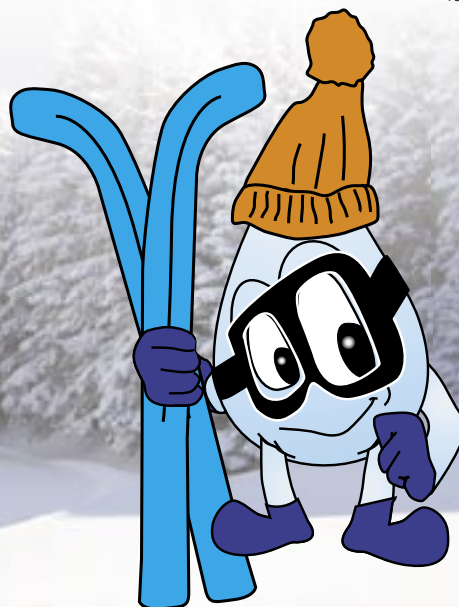
Závod bude odstartován v sobotu 21. ledna 2006 ve třech vlnách: v 10:00 muži nad 40 let, 10:15 muži do 40 let a v 10:30 ženy (obě kategorie najednou). Místo startu bude oznámeno u prezence.

V případě dobrých sněhových podmínek bude start i cíl na Rejvízu. Trať bude vedena z Rejvízu loukou a pak lesní cestou do údolí Černé Opavy a odtud proti proudu lesním úvozem na levém břehu až k Opavské chatě. Odtud prudkým stoupáním po žluté značce až na nejvyšší bod tratě Kristovo loučení. Lesní cestou pak dolů do údolí Šumného potoka, kde bude ženská otáčka. Mužská trasa pokračuje dále mírným traverzem kolem Jeleních louček až na mužskou otočku v sedle mezi Osikovým a Lysým vrchem. Z otočky zpět stejnou trasou až na Kristovo loučení, odkud bude k Opavské chatě mírné klesání po lesní silnici. Od Opavské chaty povede stejná trasa až do cíle na Rejvízu.

Podrobnosti o trati a sněhových podmínkách budou k dispozici 48 hodin před závodem na internetové adrese [www.pod.cz](http://www.pod.cz) (odkaz aktuální informace).

Srdečně Vás zve a na Vaši účast se těší za organizační výbor 31. ročníku ZVH 30

Ing. Jiří Pagáč  
ředitel závodu



## Zdravotní prohlídky zaměstnanců našeho podniku

Úkolem každého podniku je vytvářet pro zaměstnance vhodné pracovní podmínky. Proto byla v těchto dnech dokončena na některých provozech a zařízeních našeho podniku kategorizace prací, která měla za úkol zjištění stavu hygienických požadavků, vyplývajících z nově přijatých zákonů, vyhlášek a vládních nařízení. Celá tato akce trvala téměř tři roky a jejím výsledkem je „Sdělení krajského hygienika o zařazení jednotlivých prací do kategorií“.

Zákon rozlišuje čtyři kategorie:

- I. kategorie - práce bez rizika a ohrožení zdraví.
- II. kategorie - práce, při které je mírné riziko ohrožení zdraví, ale zákon nám nestanovuje opatření, která by měl zaměstnavatel přijímat k jejímu odstranění.
- III. kategorie - samostatnou kapitolou jsou potom práce, které jsou zařazeny ve třetí kategorii a pro tyto práce nám krajský hygienik stanovuje již určitá opatření a to jak technického tak i organizačního charakteru. Například stanovení klidových přestávek při práci, kdy bude vždy v předem určeném intervalu přerušena práce a zaměstnanci budou tento čas trávit v klidu ve vytápěné místnosti. Další a jedna z nejdůležitějších podmínek, kterou nám zákon o zdraví lidu a Krajský hygienik ukládá je provádění pravidelných lékařských prohlídek. Intervaly těchto lékařských prohlídek jsou stanoveny „Rozhodnutím Krajského hygienika“ a jsou z pravidla stanoveny v intervalu 1x za 2 roky.
- IV. kategorie - tato kategorie práce není v našem podniku nikde stanovena, podmínky pro takovou činnost jsou velmi přísné.

Bez ohledu na kategorie jsou však všichni zaměstnanci podle zákona povinni absolvovat tzv. řadové lékařské prohlídky minimálně 1x za 5 let a zaměstnanci, kteří dovrší 50 let věku mají tuto povinnost v intervalu nejméně 1x za 3 roky.

Dle zákona jsou tyto lékařské prohlídky vyňaty ze svobodné volby lékaře a musí se uskutečnit u podnikem smluvně stanoveného zdravotnického zařízení.

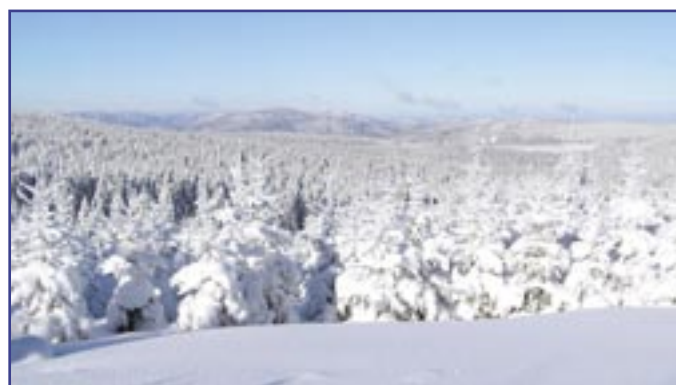
Každý zaměstnanec si tedy nechá u svého obvodního lékaře vystavit opis zdravotnické karty, poplatek, který bude pravděpodobně obvodní lékař požadovat bude proplacen zaměstnavatelem, a s tímto opisem zdravotní dokumentace se zaměstnanec dostaví k závodnímu lékaři, který provede lékařskou prohlídku.

Správa státního podniku Povodí Odry a VHP Ostrava má smlouvu s MUDr. Darinou Muroňovou. Sídlo ordinace je na Poliklinice Modrý pavilon, Chittussiho 9, Slezská Ostrava.

Pro závod Frýdek Místek je smluvně stanovena MUDr. Olga Kalmusová, sídlo ordinace je na ul. Puškinova, Frýdek Místek.

Pro závod Opava je smluvně stanoven MUDr. Krekál a MUDr. Blanka Matusová sídlo ordinace Žerotínova 60, Šumperk.

Radoslav Kryml  
referent BOZ a PO





## Rozšířené výroční zasedání Českého přehradního výboru

### 13. - 14. října 2005, VD Žermanice

Ve dnech 13. a 14. října 2005 byl státní podnik Povodí Odry závod Frýdek-Místek pověřen organizačně zajistit rozšířené výroční zasedání Českého přehradního výboru (dále ČPV).

Místo zasedání ČPV nebylo zvoleno náhodně protože hlavní téma byla problematika atypického chování přehrady Žermanice a výsledky dlouhodobého výzkumu zaměřeného na objasnění sledovaných jevů. Na programu v odborné části byly seznámení s přípravnými pracemi na řešení ochrany před povodněmi horního toku řeky Opavy. Konkrétně, s variantou realizace nádrže Nové Heřmanovy. Dále pak s opravou zemního těsnění a dalších rekonstrukčních prací na přehradě Mostiště na Oslavě. Další informace se týkaly zlepšení technického stavu a spolehlivosti funkce přehrady Bystřička, rekonstrukce spodních výpusťů na přehradě Pařížov na Doubravě, zvýšení retenčního účinku rybníka Hvězda a problémy realizace násypu hráze a rekonstrukce přehrady Soběňov na Černé. Velmi zajímavá byla také podaná informace o semináři věnovaném bezpečnosti, provozu a údržbě přehrad v Denveru v USA.

Na plenárním zasedání ČPV Ing. Polášek, jako jediný delegát ČPV, který se účastnil jednání výročního zasedání ICOLD v Teheránu, podal informaci o přehradní výstavbě v Iránu, o jednání technických výborů, exekutivě ICOLD a dalších výsledcích jednání.

Na výročním zasedání ČPV byli zvoleni i noví činovníci na období 2005 až 2010.

Staronovým předsedou se stal prof. V. Broža, za místopředsedy byli zvoleni Ing. J. Kremza z Povodí Labe a Ing. J. Poláček z VD-TBD. Ve výkonném výboru budou v následujících letech pracovat prof. J. Říha (VUT Brno), Ing. J. Švancara (Aquatris Brno), Ing. D. Kratochvíl (Povodí Odry), Ing. V. Báča (Povodí Vltavy), Ing. R. Kučera (Povodí Vltavy). Generálním sekretářem bude i nadále doc. L. Satrapa (ČVUT Praha) a revizní komisi povede Ing. J. Šašek (Povodí Odry).

V pátek 14.10. se uskutečnila podrobná prohlídka přehrady Žermanice. Výklad provedl Ing. D. Kratochvíl. Účastníci měli možnost si prohlédnout i rybní hospodářství bezprostředně pod přehradou, kde se vzácné návštěvě věnoval pan T. Marek. Někteří účastníci neodolali a na místě si zakoupili pstruhy.

Mimo jiné Český přehradní výbor přijal prohlášení, které je pro státní podnik Povodí Odry velmi důležité (zde je uveden jeho plný text).

Po odborné i společenské stránce výroční zasedání ČPV 2005 v bezprostředním kontaktu s VD Žermanice pokračovalo v gradující tendenci této každoroční akce. Díky pracovníkům státního podniku Povodí Odry bylo po všech stránkách velmi dobře připraveno, což všichni účastníci velmi ocenili.

Ing. Jiří Šašek

ředitel závodu Frýdek-Místek

### Prohlášení Českého přehradního výboru k postupu přípravy opatření na ochranu před povodněmi na horní Opavě

Český přehradní výbor (ČPV) se na svém rozšířeném zasedání v Soběšovicích dne 13.10. 2005 seznámil se stavem přípravy opatření na ochranu před povodněmi na horní Opavě. Konstatuje, že studijní práce jsou zpracovávány na základě nejlepších dostupných postupů a podkladových informací.

ČPV se ztotožňuje s názorem správce povodí - státním podnikem Povodí Odry a s rozhodnutím zastupitelstva Moravskoslezského kraje, že efektivním řešením ochrany před povodněmi v této oblasti je výstavba ochranné nádrže na řece Opavě u Nových Heřminov. Je to také jednoznačným výstupem dosud provedených šetření.

Dopady stavby nádrže do zástavby i její vlivy na přírodu a krajinu jsou posuzovány v souladu s aktuálními trendy v celosvětovém měřítku a lze je přijatelně kompenzovat příslušnými opatřeními, která jsou navrhována v podkladových studiích. Z hlediska bezpečnosti - kapacity výpusťných zařízení na převedení desetitisícileté povodně - respektuje návrh současnou světovou úroveň v této oblasti.

Ochranná nádrž, tak jak je navrhována, včetně zásobního prostoru, může chránit i před druhým hydrologickým extrémem - suchem, a má rezervu pro nejistotu v oblasti vstupních hydrologických údajů. To je zvláště žádoucí v době, kdy jsou odbornými institucemi vyslovovány varovné prognózy o vlivu klimatické změny na hydrologický režim ve smyslu zvýšení četnosti i velikosti obou extrémů - povodní i sucha.

Prodlužování procesu přípravy stavby a oddalování výstavby ochranné nádrže vede ke zvyšování pravděpodobnosti výskytu další velké povodně, popřípadě extrémního sucha v regionu a zvyšuje se tak riziko ohrožení životů lidí i vzniku velkých škod.

Prof. Ing. Vojtěch Broža, DrSc.

předseda Českého přehradního výboru



## Biologická rozmanitost - pokračování z č. 3/2005

Rozlohou území přes 6 000 kilometrů čtverečních a celkové délce 1 360 km spravovaných toků je povodí Odry jedno z nejmenších v České republice. Svou polohou v severovýchodní části České republiky a tím, že se rozkládají na dvou odlišných geologických útvarech je dán předpoklad pro vznik velké biologické rozmanitosti v osídlení rostlinami i živočichy.

Přes značnou exploataci území povodí v uplynulém období - těžbou nerostů pro různá využití a jejich dalším zpracováním, tedy zatížením průmyslovou výrobou, se na tomto území opětovně obnovují podmínky pro vznik biotopů i pro chráněné živočichy.

Velká povodeň v roce 1997 odplavila množství sedimentů z koryt vodních toků nastřádaných právě v uplynulém období. Na mnoha tocích se tím vytvořily předpoklady pro jejich osídlení zejména druhy ryb, ptáků i savců, koryšů a měkkýšů, požívajících různé stupně ochrany.

Správce povodí a toku se s touto skutečností vypořádal tak, že u odborných institucí zadal mapování výskytu zmíněných druhů živočichů. Z výstupů tohoto mapování, které doposud proběhlo na tocích VHP Jeseník, VHP Krnov, VHP Opava, VHP VD Frýdek-Místek lze konstatovat, že mnozí živočichové - zejména ryby a ptáci, kteří se na tocích ostatních povodí vyskytují velmi omezeně, jsou v povodí Odry zastoupeni v silných populacích. Jak vyplývá z mapování, areály rozšíření zahrnují z velké části úseky toků v minulosti upravených. Tato skutečnost omezuje správci toku volnost při prosazování stavebních úprav souvisejících se zvýšením protipovodňové ochrany na konkrétních úsecích vodních toků a následným prováděným udržovacích prací.

Zde se opětovně nabízí otázka, na kterou jsme se snažili hledat odpověď v předchozím čísle Kapky - Ignorovat či respektovat biologickou rozmanitost vodních ekosystémů?

Skutečností zůstává, že vodní toky v povodí Odry jsou bohatě osídleny vodními ekosystémy živých organismů v dobře rozvinutých populacích. Taková skutečnost nás nutí brát ohled na zachování biologické rozmanitosti při realizaci stavebních úprav a udržovacích prací na vodních tocích. To, že státní podnik Povodí Odry disponuje informacemi o lokalitách výskytu zmíněných živočichů, nám však poskytuje určitou výhodu před orgány ochrany přírody, kdy v žádostech o příslušná rozhodnutí můžeme uvádět o jaký druh živočicha se jedná a jakým způsobem hodláme chránit nebo alespoň minimalizovat dopad předpokládaných stavebních úprav a udržovacích prací ve vodních tocích.

Nejčastěji se jedná o rybí druhy a mihulovce, ptáky a některé savce, například: střevle potoční, vranku pruhoploutvou, vranku obecnou, mihuli potoční, ledňáčka říčního a vydru říční. Proto přinášíme stručný popis nároků těchto živočichů na jejich biotop.

**druh:** mihule potoční  
**latinský název:** Lampetra planeri



**druh ohrožení legislativa ČR:** kritický  
**druh ohrožení červ. seznam:** kritický  
**velikost larvy:** do 19 cm  
**dospělci:** do 17 cm  
**biotop dna:** jemný sediment, pstruhové a lipanové pásmo  
**rozmnožování:** duben - květen, tvody 6 - 16 °C

**druh:** střevle potoční  
**latinský název:** Phoxinus phoxinus



**druh ohrožení legislativa ČR:** ohrožený  
**druh ohrožení červ. seznam:** ohrožený  
**velikost:** do 13 cm  
**biotop dna:** pstruhové až parmové pásmo (potoky i řeky)  
**obsah O<sup>2</sup>:** < 7mg/l  
**rozmnožování:** duben - červen, tvody < 15 °C

**druh:** vranka pruhoploutvá  
**latinský název:** Cottus poecilopus



**druh ohrožení legislativa ČR:** ohrožený  
**druh ohrožení červ. seznam:** ohrožený  
**velikost:** do 13 cm  
**biotop dna:** horské a podhorské kamenité toky  
**obsah O<sup>2</sup>:** < 8 mg/l  
**rozmnožování:** duben - květen

**druh:** vranka obecná  
**latinský název:** Cottus gobio

**druh ohrožení legislativa ČR:** ohrožený  
**druh ohrožení červ. seznam:** ohrožený  
**velikost:** do 13 cm  
**biotop dna:** podhorské úseky řek, přirozené dno  
**obsah O<sup>2</sup>:** < 8 mg/l  
**rozmnožování:** duben - květen

**druh:** ledňáček říční  
**latinský název:** Alcedo atthis



**druh ohrožení legislativa ČR:** silně ohrožený  
**biotop toku:** vysoký břeh, hl. nory až 0,9 m

**druh:** vydra říční  
**latinský název:** Lutra lutra



**druh ohrožení legislativa ČR:** silně ohrožený  
**biotop toku:** nory pod kořeny, břeh. porostů  
**rozmnožování:** celoročně

Tento stručný pohled na realitu osídlení vodních toků v povodí Odry širokým spektrem živočichů, dokonce i chráněnými, nám opětovně ozřejmí odpověď na otázku - Zda biologickou rozmanitost vodních ekosystémů ignorovat či respektovat?

Pro pracovní použití bude odbor informatiky postupně doplňovat soubor dat o těchto živočiších i areálech jejich výskytu ve vodních tocích v aplikaci GisypoNet dostupnou na počítačové síti našeho podniku.

Ing. Viktor Suchoň  
provozní odbor



## Volby do dozorčí rady



Ke konci letošního roku uplyne pět let od transformace Povodí Odry z akciové společnosti na státní podnik. Současně se vznikem státního podniku vznikla zákonná povinnost ustavit do dvou měsíců novou dozorčí radu podniku. Dozorčí rada má šest členů, z nichž čtyři jsou jmenováni zakladatelem (Ministerstvem zemědělství ČR), dva členové jsou voleni z řad zaměstnanců podniku. Jelikož funkční období dozorčí rady je podle Statutu Povodí Odry, státní podnik pětileté, je zapotřebí ustanovit členy dozorčí rady na dalších pět let.

Z tohoto důvodu byly Příkazem GR č. 7/2005 vyhlášeny volby členů dozorčí rady z řad zaměstnanců na 21. - 22. listopadu 2005. Tyto volby proběhly řádně v souladu s volebním řádem podniku i harmonogramem průběhu voleb na jednotlivých volebních místech.

Z celkového počtu 475 oprávněných voličů v podniku se voleb zúčastnilo 374 zaměstnanců, což představuje 81% (podmínkou platnosti voleb je účast nadpoloviční většiny všech oprávněných voličů). Nejvyšší účast byla v závodě 2 Frýdek-Místek, a to 87%. V závodě 1 Opava se zúčastnilo voleb 86,7 % zaměstnanců, nejnižší účast byla na správě podniku, 69,9%.

Novými členkami dozorčí rady se podle počtu obdržených hlasů staly **Ing. Ivana Mojžíšková** ze správy podniku a **Ing. Ivana Musálková** ze závodu 2 - Frýdek - Místek.



Ing. Ivana Mojžíšková



Ing. Ivana Musálková

Třetí kandidátka Ing. Marie Krkavcová ze závodu 1 - Opava se stává náhradnicí zvolených členek dozorčí rady.

Zvoleným zástupkyním zaměstnanců podniku v dozorčí radě blahopřejeme a přejeme jim i v této práci hodně úspěchů.

Ing. Čestmír Vlček  
předseda volební komise



## Personální informace

Zákon č.101/2000 Sb., o ochraně osobních údajů a o změně některých zákonů stanoví, že: „Správce je povinen zpracovávat osobní údaje pouze v souladu s účelem, k němuž byly shromážděny, pokud zvláštní zákon nestanoví jinak. Zpracovávat k jinému účelu lze osobní údaj, jen pokud k tomu dal subjekt údajů souhlas“ (§ 5 odst.1 písm. f) ). Pojem „zpracování“ je nutno chápat v nejširších souvislostech. Data o zaměstnancích, která mají personální útvary k dispozici využívá podnik zejména pro účely sociálního a zdravotního pojištění, penzijního a životního pojištění.

Základní údaje (tj. jméno, příjmení, datum narození a místo bydliště) o bývalých zaměstnancích - důchodcích vedou personální

útvary na základě vyhlášky o fondu kulturních a sociálních potřeb, která stanoví, že lze při životních jubileích také důchodcům poskytovat dary. Pro další účely tj. například zveřejňování osobních údajů v podnikovém časopise (např. fotografie) nemá podnik u zaměstnanců, kteří odešli do starobního nebo invalidního důchodu v minulých letech souhlas v písemné podobě. V příloze časopisu Kapka předáváme tiskopis pro udělení souhlasu s vedením těchto dat a žádáme tímto „naše“ důchodce o vyplnění a předání zpět na příslušné personální útvary.

Zdeňka Davidová  
vedoucí personálního odboru

## Podzimní setkání

**Nevím, kdo řekl, že období důchodové je podzimem života, ale vím, že toto roční období je natolik krásné, že naše aktivity s bývalými kolegy - dnes důchodci směřujeme právě k měsícům září a říjen.**

Jak tomu bylo v letošním roce přiblížíme dále...

### Správa státního podniku

Naše tradiční forma tj. dopolední exkurze na pracoviště v terénu, případně návštěva historické památky a dále setkání s vedením podniku v zasedací místnosti správy podniku, byla v letošním roce, (na četná přání našich bývalých kolegů), pozměněna. Dvoudenní výlet na rekreační zařízení v Bělé pod Pradědem - Domašov byl příjemnou změnou pro všechny zúčastněné. Víme, že tato forma není vhodná pro všechny naše kolegy, vzhledem k jejich zdravotním indispozicím, ale Ti, kteří s námi byli mohou potvrdit, že i při jejich zdravotních problémech se vše zvládlo ke spokojenosti.

Program byl navržen tak, aby se každý mohl rozhodnout pro formu, která odpovídala jeho možnostem. První den byl věnován turistice v okolí rekreačního střediska. Podzimní Jeseníky jsou krásně malované a počasí nám vyšlo přímo úžasné. První skupina absolvovala nenáročnou zhruba 10 km trasu od „Staré pošty“ ve Filipovicích kolem restaurace u Cimbury zpět na naše zařízení. Krásná procházka lesem byla pro mnohé příjemným překvapením. Druhá skupina vyjela autobusem na Červenohorské sedlo, kde měli možnost se projít po areálu oblíbené oblasti hlavně zimních sportů. Třetí nejzdatnější skupina se pod vedením Marie Mietlové vydala na trasu nejnáročnější. Z Červenohorského sedla na Švýcárnu - jeden z nejstarších objektů v Jeseníkách ležící na svahu Malého Děda ve výšce 1 304 m n. m., dále pokračovali krásným údolím kolem Vysokého vodopádu do Bělé a dále cestou do Domašova.

Po večeri využila skupinka možnosti zaplavat si v bazénu v nedalekém relaxačním centru. Večer proběhl v příjemné atmosféře vzpomínek. Přítomným jubilantům byly předány drobné dárky, byly přečteny pozdravy od kolegů, kteří se z různých důvodů nemohli zúčastnit a dále se pokračovalo v posezení při skleničce vína.

Druhý den ráno jsme vyjeli - směr město Jeseník. Tady došlo opět k rozdělení, jedna část se vydala za našimi bývalými kolegy manžely Klimondovými, kteří organizovali setkání klubu „broukařů“ neboli majitelů automobilů Volkswagen. Druhá skupina vyjela na Rejvíz, kde absolvovala procházku na Mechové jezírko, které zalité sluncem poskytovalo krásný pohled na tento zvláštní krajový úkaz.

Společný oběd byl hezkou tečkou za touto vydařenou podzimní akcí.

Zdeňka Davidová  
vedoucí personálního odboru



## Závod 1 Opava

**Dne 24.10. 2005 uskutečnil závod 1 Opava ve spolupráci za ZO OS setkání důchodců.**

Účastníci setkání navštívili VD Kružberk u příležitosti 50-ti letého trvání provozu. Prohlédli si stroje v podních výpustí, prošli štolou a shlédli také malou hráčku na Lobníku. Při této příležitosti navštívili i pstruží líheň na VD Kružberk. Po prohlídce vodního díla bylo setkání ukončeno společným obědem v restauraci „Stará škola“ v Kružberku a družnou společnou besedou.

Společného setkání se zúčastnilo 21 bývalých zaměstnanců. Exkurze se líbila a organizátoři doufají, že příštího srazu se důchodci zúčastní v hojnějším počtu.

Jiří Mainuš  
předseda ZVZOOS, závod Opava





## Vyznání Jeseníkům

Ještě plná dojmů z nádherného zájezdu Vám píši. Chci moc a moc poděkovat Vaším prostřednictvím za ono uskutečněné. Já sama si myslím, že takto se o své důchodce už stará málokterý podnik. Atmosféra celého zájezdu byla neopakovatelná. Proto všem aktérům, kteří se o zdar přičinili vřelě díky.

A protože Jeseníky jako takové jsou i mojí srdeční záležitostí, pokusila jsem se to po svém vyjádřit.

Dovádívá víla Jeseníků  
odložila svou letní paruku  
vyměnila barvy, štětce – paletu  
dala vale žhavému létu.

Jako nevěsta v něžném krajkoví  
rána vítá v bílém závoji  
srnečci k vodě se sbíhají  
stromy se větrem nahýbají.

Krajinář sáh po čokoládě  
kontrast k zelené marinádě  
inspiruje se taky žluťásky  
pavími očky i bělásky.

Och vy tůňky, bystřiny křišťálové  
kdepak člověk najde druhé takové?  
Kamínky si šperkownicy vyzdobím  
kameny si pak alpinium vyšňořím.

Zvláštní hold vzdávám vzduchu  
jakoby utkaného z milostných vzdechů,  
který se radostně celým krajem tetelí  
jako symbol zdraví, štěstí – jako jmelí.

Už vím, kde bralo třetí roční období  
své jméno si přímo jesení zdobí  
mám na mysli kouzelné chodníky  
průzračné – pohádkové Jeseníky.

Drahomíra Jarolímová



## Vodohospodářská padesátka



**Ve dnech 16. - 18. září se uskutečnil v Beskydech již 32. ročník Vodohospodářské padesátky. Pořadatelem tohoto tradičního dálkového pochodu, který byl v posledních letech rozšířen o cyklotrasy, byl letos náš podnik. Organizační štáb v čele s Ing. Jiřím Šaškem neponechal nic náhodě a zajistil pro účastníky zajímavé trasy, kvalitní ubytování a bohaté kulturní vyžití.**

Ještě poslední páteční schůzka organizačního štábu zvaná „Kulový blesk“ v útulné restauraci Myslivna a ráno již mohlo 624 přihlášených účastníků vyrazit na start z Ostravice. Připraveny byly dvě pěší trasy v délkách 30 a 50 km a dvě cyklotrasy v délkách 40 a 65 km. Nejvíce účastníků (457) volilo tradičně kratší pěší trasu, vedoucí z Ostravice přes sedlo Smrku, Samčanku, Staré Hamry a Gruň na rozcestí Poledňany, kde se oddělilo 14 účastníků delší trasy. Ti se po absolvování okruhu, vedoucího přes Visalaje a Bílý Kříž, opět na „třícítku“ připojili, aby s ostatními pěšáky pokračovali údolím Řečice do cíle. Cyklisté jeli zcela jinými trasami. Zatímco kratší trasa vedla svých 52 účastníků údolím Čeladenky a následně přes Samčanku a Staré Hamry kolem přehrady Šance do cíle, delší trasa vedla nejdřív podhůřím Beskyd přes Janovice a Raškovice, aby pak svým 101 účastníkům dala pořádně zabrat vystoupením Travného a posléze i Bílého Kříže. Cíl všech tras byl na přehradě Šance.



Již v noci na sobotu bylo jasné, že počasí se k nám tentokrát otočilo zády. Nejenom že po dobu celé akce vytrvale pršelo, ale navíc se citelně ochladilo, takže zejména někteří cyklisté, absolvující trať v krátkých kalhotách byli po dlouhém sjezdu z Travného značně prokřehlí. Přestože tento fakt prudce zvýšil spotřebu speciálních iontových nápojů na kontrolních bodech, proběhlo jejich doplňování díky perfektní práci technické skupiny na jedničku.

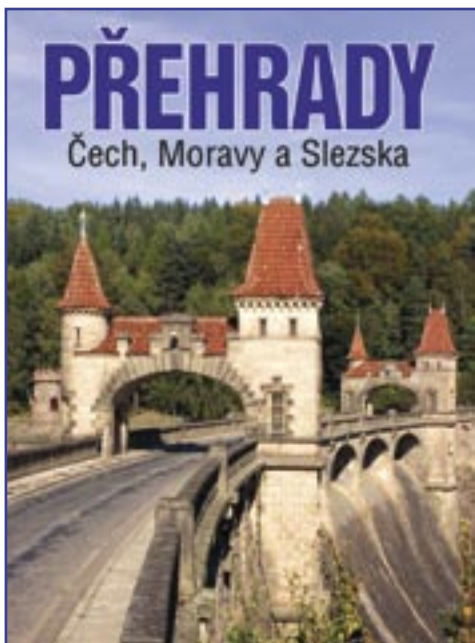
Pro všechny účastníky byl pak připraven bohatý kulturní program v Národním domě ve Frýdku-Místku. Nezbyvá tedy, než ještě jednou poděkovat organizačnímu štábu a všem dalším zúčastněným pracovníkům za dobrou organizaci celé akce, všem turistům za účast a těšit se na příští ročník VH50, který by se v režii Povodí Moravy s.p. měl uskutečnit v okolí Uherského Hradiště a Kroměříže v pohorí zvaném Chřiby.

Ing. Petr Janíček

vedoucí ekonomického úseku Frýdek-Místek



## PŘEHRADY Čech, Moravy a Slezska - Vojtěch Broža a kolektiv



Výpravná publikace přináší vůbec poprvé ucelený popis a charakteristiku všech nejvýznamnějších vodních děl na území České republiky, členěných podle jednotlivých povodí: Labe, Vltava, Ohře, Odry a Morava. Představuje 136 přehrad a jejich historii, od vzniku projektu přes budování až po současný stav. Bohatý obrazový materiál - historické fotografie, dobové pohlednice, letecké snímky. Dokumentuje výstavbu vodních děl a technologická zařízení přehradních těles, jako jsou uzávěry spodních výpustí, sdružené věžové objekty, bezpečnostní přelivy či vodní elektrárny. Nechybí mapky jednotlivých toků a příčné řezy hrází. Vedle technického popisu přehrad, z nichž některé byly vyhlášeny kulturními památkami, kniha populární formou seznamuje s jednotlivými účely vodních děl, s přírodními zajímavostmi v okolí a také využíváním nádrží k rekreaci a sportu.

Vázaná celobarevná publikace, formát B4, 256 stran, 800 fotografií, cena 590 Kč.

### Autorský kolektiv

prof. Ing. Vojtěch Broža, DrSc., doc. Ing. Ladislav Satrapa, CSc.  
Ing. Karel Sakař - úvodní kapitoly  
Ing. Jan Bláha - Povodí Labe  
Ing. Václav Báča a kolektiv - Povodí Vltavy  
Ing. Petr Vít - Povodí Ohře  
Ing. Jiří Maníček - Povodí Odry  
Ing. Petr Bíza, Ing. Miroslav Jílek, Ing. Jiřina Kopřivová  
Ing. Karel Sakař - Povodí Moravy  
Mgr. Pavel D. Vinklár - koncepce publikace a výběr fotografií

### Obsah

Úvod: Vodní díla ve světě a u nás / Typy přehrad / Z historie výstavby / Současnost a budoucnost /

Stavitele a správci / Bezpečnost na přehradách / Přehrady - kulturní památky

I. Povodí Labe / II. Povodí Vltavy / III. Povodí Ohře / IV. Povodí Odry / V. Povodí Moravy

Přílohy: Výkladový slovníček / Seznam zkratk / Literatura a prameny / Rejstřík přehrad

Publikace vyšla 18. listopadu 2005

Česká vědeckotechnická vodohospodářská společnost, Novotného lávka 5, Praha

### Zaměstnanci státního podniku Povodí Odry mají možnost

výhodného nákupu knihy na adrese [prehrady@knihy555.cz](mailto:prehrady@knihy555.cz) na základě kupónu, který každý zaměstnanec již obdržel.

Více informací na [info@knihy555.cz](mailto:info@knihy555.cz), [www.knihy555.cz](http://www.knihy555.cz)

## Akademik Theodor Ježdík

### Akademik Theodor Ježdík 9. 11. 1889 - 27. 2. 1967

Vědec a učitel Českého vysokého učení technického v Praze Jeho celoživotním posláním byly vodní stavby.

#### Přehled některých významných prací

- „Význam vodních cest“
- „Řešení propustí“
- „Využití vodní energie“
- „Přirozené podklady a technické prostředky úprav vodních toků“
- „Úvahy o trojúhelníkovém profilu tížních hrází“
- „Řešení souměrné klenby tvaru s libovolně proměnlivou tloušťkou a s obecným zatížením podle Rittera“
- „Návod k posuzování stability hrází ze sypkých hmot“
- „Úpravy toků a jejich vztah k různým oborům lidské činnosti“
- „Oblouky proměnlivé křivosti při trasování“
- „Grafická řešení ve vodním stavitelství a vodním hospodářství s příklady“
- „Zásobení vodami z nádrží ve Spojených státech severoamerických“

#### Byl členem v těchto odborných institucích a spolcích

Spolek čs. inženýrů, Inženýrská komora, Mezinárodní sdružení plavebního kongresu, Mezinárodní sjezdy přehradní, Mezinárodní sdružení pro hydraulický výzkum konstrukcí vodního stavitelství, Technické muzeum čsl., Spolek posluchačů inženýrství.

Mimo tyto povinnosti pracoval ve 34 veřejných funkcích

Od r. 1952 věnoval prof. Ježdík velké úsilí budování naší vrcholné vědecké instituce - Československé akademie věd.

Jeho rozsáhlá činnost byla oceněna Řádem republiky a Zlatou čestnou plakétou Československé akademie věd „Za zásluhy o vědu a lidstvo“.



## Marcipánové rohlíčky



### Na 42 kousků si připravíme:

200 g marcipánové hmoty	50 g hladké mouky
2 bílky	100 g mandlových lupínků
100 g cukru	150 g hořké čokoládové polevy
1 vanilkový cukr	pečicí papír
špetku soli	

1. Marcipán nakrájíme na kostičky a společně s bílkami, cukrem, vanilkovým cukrem a špetkou soli utřeme dohladka. Pak na marcipán prosijeme mouku a dobře ji zapracujeme.
2. Marcipánovým těstem naplníme cukrářský sáček s kulatým otvorem (průměr asi 5 mm). Na dva plechy vyložené pečicím papírem nastříkáme rohlíčky, které posypeme mandlovými lupínky a lehce přitiskneme. Pečeme je v předehřáté troubě při 175 °C asi 10 minut. Cukroví necháme vychladnout.
3. Polevu nahrubo nasekáme a rozpustíme ji v horké vodní lázni. Oba konce rohlíčků namáčíme v polevě a necháme na mřížce zcela zaschnout.

Doba přípravy přibližně 60 minut (bez čekání).

1 kousek asi 290 kJ/70 kcal.

## Placičky s kandovaným ovocem



1. Pomerančovou kůru nadrobno nasekáme. Vejce s cukrem, solí a vanilkovým cukrem vyšleháme do hustého krému. Přidáme mandlové aroma. Potom do vaječné hmoty vmícháme hřebíček se skořicí, sekané i mleté mandle, lískové oříšky, pomerančovou kůru, prášek do pečiva i škrobovou moučku a vše uložíme asi na 15 minut do chladu.
2. Dva plechy vyložené pečicím papírem poklademe oplatkami. Pomocí dvou lžiček rozdělíme na oplatky kopečky těsta a lehce je přitiskneme. Pečeme v předehřáté troubě při 175 °C zhruba 20 minut. Necháme vychladnout na mřížce.
3. Kandované ovoce nakrájíme: třešničky rozpůlíme, pomeranče a citrony (nebo želé) rozkrájíme na 12 kousků. Moučkový cukr rozmícháme dohladka s citronovou šťávou a se 2-3 lžičkami vody. Pečivo potřeme polevou, do níž vtiskneme nakrájené ovoce, a necháme dobře zaschnout.

Doba přípravy přibližně 1 1/4 hodiny (bez čekání).

1 kousek zhruba 330 kJ/80 kcal.

### Na 54 kousků si připravíme:

75 g kandované pomerančové kůry  
3 vejce  
200 g cukru  
špetku soli  
1 vanilkový cukr  
asi 3 kapky aroma hořkých mandlí

na špičku nože mletého hřebíčku  
1 lžičku skořice  
50 g loupaných sekaných mandlí  
125 g loupaných mletých mandlí  
125 g mletých lískových oříšků  
1/2 lžičky prášku do pečiva  
30 g škrobové moučky (maizeny)

54 malých kulatých oplatek (o průměru 40 mm)  
15 kandovaných třešniček  
po 2 plátcích kandovaného pomeranče a citronu (nebo želé)  
175 g moučkového cukru  
2 lžičce citronové šťávy  
pečicí papír



# Zvýhodněné produkty Komerční banky pro zaměstnance státního podniku Povodí Odry

Komerční banka, držitel ocenění Banka roku 2004 a banka roku 2005 v České republice, připravila pro zaměstnance státního podniku Povodí Odry speciální nabídku bankovních produktů a služeb za zvýhodněných podmínek. Díky této nabídce bude možné získat individuální slevy na produkty platebního styku a na úvěrové produkty.

## Zvýhodněné produkty:

- **Účty** – finanční balíček Perfekt konto, finanční balíček Expreskonto, finanční balíček A-konto
- **Možnosti financování** – Perfektní půjčka, Osobní úvěr, kreditní karta VISA Electron, kreditní karta MasterCard
- Telefonní bankovníctví Expresní linka, internetové bankovníctví Mojebanka
- **Účty pro Vaše děti** – Dětské konto, konto Gaudeamus<sup>2</sup>

## Speciální nabídka:

- Finanční balíček **Perfekt konto** – vedení balíčku pro **každého nového klienta po dobu 1 roku ZDARMA**, běžný účet v Kč, zasílání výpisů poštou, mezinárodní platební karta VISA Electron, telefonní bankovníctví Expresní linka, měsíčně dva výběry z bankomatu KB zdarma, **můžete získat** druhou platební kartu pro sebe či rodinného příslušníka a internetové bankovníctví Mojebanka **na 1 rok ZDARMA**.
- Finanční balíček **Expreskonto** – vedení balíčku pro **každého nového klienta po dobu 1 roku ZDARMA** – běžný účet v Kč, zasílání výpisů poštou, mezinárodní platební karta Inter Card na první rok vydání zdarma i s pojištěním do zahraničí, telefonní bankovníctví Expresní linka, internetové bankovníctví Mojebanka, **navíc můžete získat** druhou platební kartu pro sebe či rodinného příslušníka **na 1 rok ZDARMA**, sjednání povoleného debetu START – až do výše 10 000 Kč **ZDARMA** s okamžitou možností čerpání finančních prostředků do minusu.
- Finanční balíček **A-konto** – vedení balíčku pro **každého nového klienta po dobu 1 roku ZDARMA** – běžný účet v Kč, mezinárodní platební karta Inter Card a platební karta American Express s pojištěním do zahraničí, telefonní bankovníctví Expresní linka, internetové bankovníctví Mojebanka, **možnost získání mezinárodní platební karty Gold Card na 1 rok ZDARMA**.
- **Perfektní půjčka** – hotovostní půjčka od 30 000 Kč do 150 000 Kč, zpracování půjčky a vedení úvěrového účtu **bez poplatků**, nevyžaduje se zajištění úvěru.
- **Osobní úvěr** – hotovostní nebo bezhotovostní úvěr od 50 000 Kč do 500 000 Kč, do 150 000 Kč není vyžadováno žádné zajištění, zpracování a vyhodnocení žádosti **bez poplatků**.
- **Kreditní karta Visa Electron zdarma** – úvěrový limit 10 000–40 000 Kč, nulová úroková sazba až na dobu 45 dnů (hotovostní a bezhotovostní platby).
- **Kreditní karta MasterCard** – **1. rok vydání zdarma**, úvěrový limit 30 000–100 000 Kč, nulová úroková sazba až na dobu 45 dnů (hotovostní a bezhotovostní platby), cestovní pojištění i pro rodinné příslušníky.
- Telefonní bankovníctví **Expresní linka** – na Zelené lince 800 111 124 přístup 24 hodin denně po celý rok k informacím o všech účtech, se kterými má klient nárok disponovat (volání klienta zdarma).
- Internetové bankovníctví **Mojebanka** – neustálá kontrola nad pohyby na účtech, okamžitý přehled o aktuálním zůstatku, zadávání jednotlivých i trvalých příkazů, bezplatná telefonická podpora 800 152 152.
- **Dětské konto** (pro dítě od narození do 15 let) – úroková sazba **2,2 % do 20 000 Kč**, založení a vedení účtu, zasílání výpisů poštou **ZDARMA**, možnost kdykoliv vkládat i vybírat finanční prostředky, součástí Dětského konta je dárek.
- Konto **GAUDEAMUS<sup>2</sup>** (pro mládež a studenty 15–30 let) – běžný účet, mezinárodní platební karta s cestovním pojištěním, telefonní i internetové bankovníctví, možnost jít do minusu až do výše 10 000 Kč, možnost získat roční bonus ve výši 333 Kč. **Nabízíme vedení na 1 rok ZDARMA**.

## Kontakt:

Komerční banka, Nádražní 12, Ostrava  
Tel.: 596 161 368 / 267 / 141 / 135 / 130



## Životní jubilea - IV. čtvrtletí 2005

### Životní jubilea - zaměstnanci - IV. čtvrtletí

FRANTIŠEK HORČÍN	vodohospodářský dělník	VHP Skotnice
ING. PAVOL MRAVEC	projektant	oddělení projekce
JAROSLAV PŘIDAL	vodohospodářský dělník	VHP Krnov
LADISLAV SOBČÁK	hrázný - jezný	VHP VD - vodní dílo Šance
RADMILA PILAVKOVÁ	personalista	úsek ředitele závodu Opava
OLDŘIŠKA MALÍKOVÁ	investiční účetní	oddělení provoz. a maj. účetnictví

## Pracovní jubilea IV. čtvrtletí 2005

### Pracovní jubileum 5 let zaměstnání

VLADISLAV MARKO	vodohospodářský dělník	VHP Krnov
MARTIN JAŠKA	rybář	VHP Rybné hospodářství
LIBOR KRÁL	vodohospodářský dělník	VHP Skotnice
MICHAL NYTRA	vodohospodářský dělník	VHP Frýdek-Místek
FRANTIŠEK ŠERÝ	vodohospodářský dělník	VHP Jeseník

### Pracovní jubileum 10 let zaměstnání

JAROSLAVA SOCHOROVÁ	investiční účetní	oddělení provoz. a maj. účetnictví
---------------------	-------------------	------------------------------------

### Pracovní jubileum 20 let zaměstnání

RADEK VAŘEKA	vedoucí provozního střediska	dílny a údržba
VLADÍMÍR REICHEL	technik-laborant	oddělení vzork. a hydrom. prací
RADMIL HRUŠKA	úsekový technik	VHP Opava

### Pracovní jubileum 35 let zaměstnání

DAGMAR KRCHŇÁKOVÁ	chemický laborant	oddělení chemické laboratoře
-------------------	-------------------	------------------------------

## Životní jubilea - důchodci - IV. čtvrtletí 2005

LUDMILA AMBRUŠOVÁ	odbor hospodářská správa
MILADA FRAŇKOVÁ	sekretariát VH laboratoří
VĚROSLAV HERTL	úsek ředitele
MGR. KAREL KOHUT	obchodně kontraktační odbor
ING. KAREL POCHOBRADSKÝ	oddělení projekce
ALOISIE RAMACHOVÁ	oddělení chemické laboratoře

V seznamech jubilantů byli uváděni jen zaměstnanci, kteří oslavili 50 let. Vzhledem k prodloužení věkové hranice odchodu do důchodu jsou dnes šedesátíletí zaměstnanci a proto jsme se rozhodli, že budeme v příštím roce uvádět i další životní výročí 55 a 60 let, která nebyla v minulých letech zveřejňována.

